



El ambiente  
es de todos

Minambiente

# BOLETÍN HIDROMETEOROLÓGICO DE LA MOJANA

San Marcos, Sucre 07 de abril de 2021

Hora de la actualización: 12:00 HLC

BOLETÍN No: 306

## CONTENIDO

### 1. CONDICIONES METEOROLÓGICAS

#### 1.1 CONDICIONES METEOROLÓGICAS PRECEDENTES

#### 1.2 CONDICIONES METEOROLÓGICAS ACTUALES

#### 1.3 PRONÓSTICO METEOROLÓGICO DIARIO

### 2. CONDICIONES HIDROLÓGICAS

#### 2.1 CONDICIONES HIDROLÓGICAS ANTECEDENTES

#### 2.2 CONDICIONES HIDROLÓGICAS ACTUALES

##### 2.2.1 SUBZONA HIDROGRÁFICA DEL RÍO SAN JORGE - CUENCA ALTA

##### 2.2.2 SUBZONA HIDROGRÁFICA DEL RÍO SAN JORGE - CUENCA BAJA

##### 2.2.3 SUBZONA HIDROGRÁFICA DEL RÍO NECHÍ - CUENCA BAJA

##### 2.2.4 DIRECTOS AL BAJO CAUCA - CIÉNAGA LA RAYA ENTRE EL RÍO NECHÍ Y EL BRAZO DE LOBA

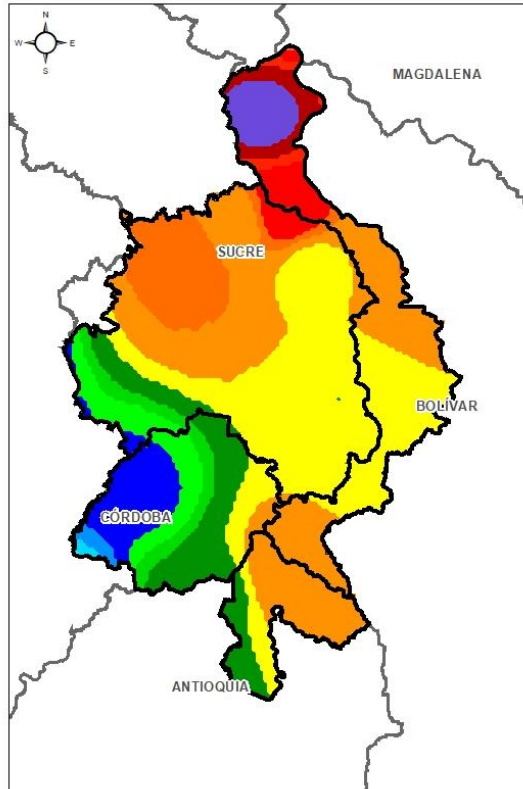
##### 2.2.5 DIRECTOS AL CAUCA ENTRE PTO. VALDIVIA Y RÍO NECHÍ

##### 2.2.6 DIRECTOS AL BAJO MAGDALENA ENTRE EL BANCO Y EL PLATO

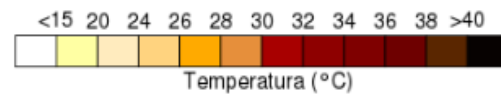
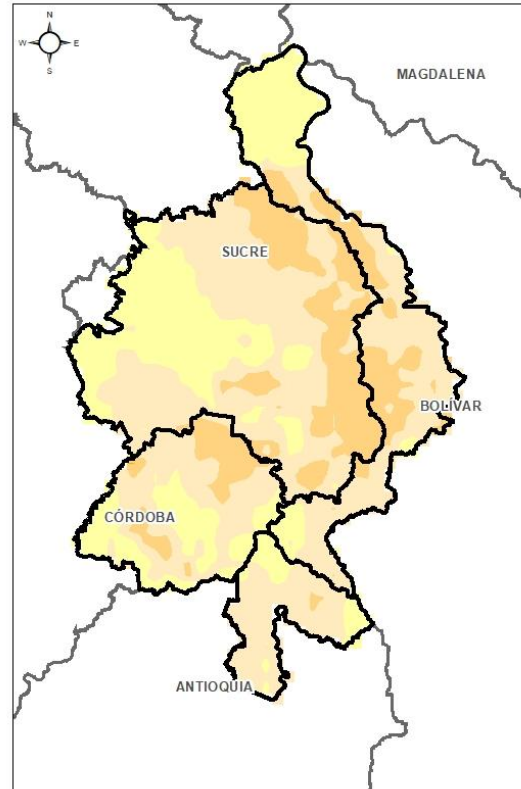
El Centro Regional de Pronóstico y Alertas Tempranas de la Mojana - CRPA La Mojana, busca fortalecer el sistema de alertas tempranas a través de un continuo monitoreo de las condiciones hidrometeorológicas, la generación de pronósticos meteorológicos y la difusión de alertas para la comunidad y los diferentes sectores productivos de la región.

Esta iniciativa hace parte de los proyectos "Reducción del riesgo y la vulnerabilidad frente al cambio climático en la región de La Depresión Momposina", financiado por el *Adaptation Fund* y "*Mojana, clima y vida*", financiado por el Fondo Verde del Clima, implementados por el Ministerio de Ambiente, el Fondo de Adaptación y el PNUD, en alianza con CORPOMOJANA e IDEAM.

# 1.1 CONDICIONES METEOROLÓGICAS ANTECEDENTES

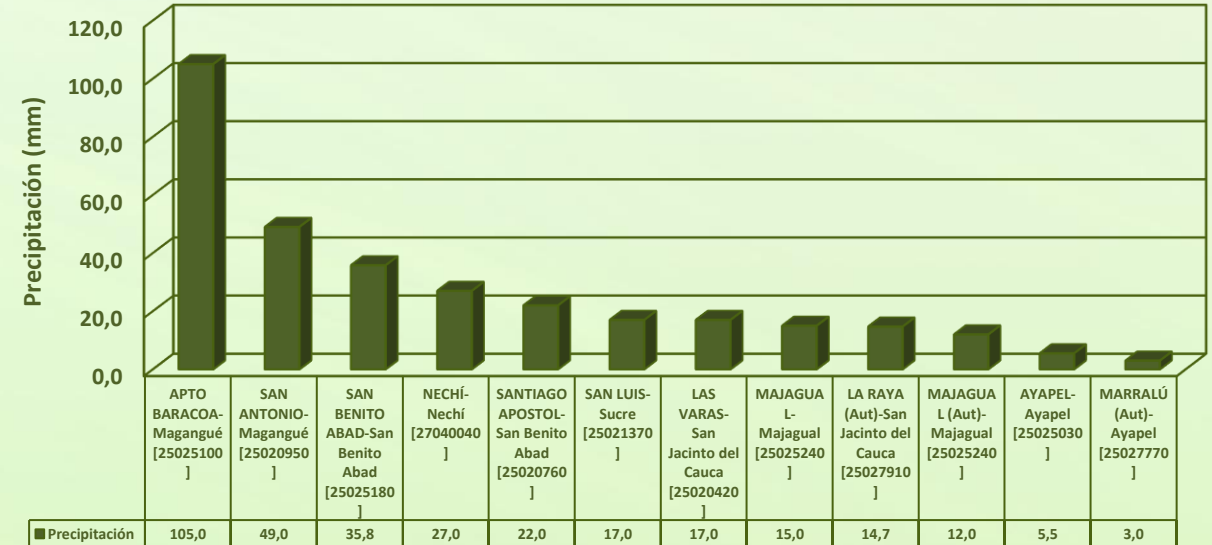


Precipitación acumulada  
06/04/2021 (07:00) – 07/04/2020 (07:00).  
Fuente: IDEAM



Temperatura superficial máxima por  
estimación Satelital 06/04/2021  
Fuente: IDEAM

## Lluvia Registrada el 06 abril de 2021



## RESUMEN DE CONDICIONES DEL DÍA 05 DE ABRIL

**Precipitación:** Durante el día de ayer se presentaron lluvias en horas de la tarde, noche y madrugada, hacia sectores de los municipios de San Marcos, Sucre Sucre, Majagual, Guaranda, Ayapel, Nequí, Magangué, Achí y San Jacinto del Cauca. La estación con mayor registro de lluvia fue Apto. Baracoa en Magangué con 105 mm.

**Temperatura:** Se registró una temperatura máxima de 32,7°C el día 06 de abril a las 14:00 horas en el municipio de Ayapel y una mínima de 21,7°C en la madrugada del 07 de abril, ambos registros en el municipio de San Benito Abad.



## 1.2 CONDICIONES METEOROLÓGICAS ACTUALES

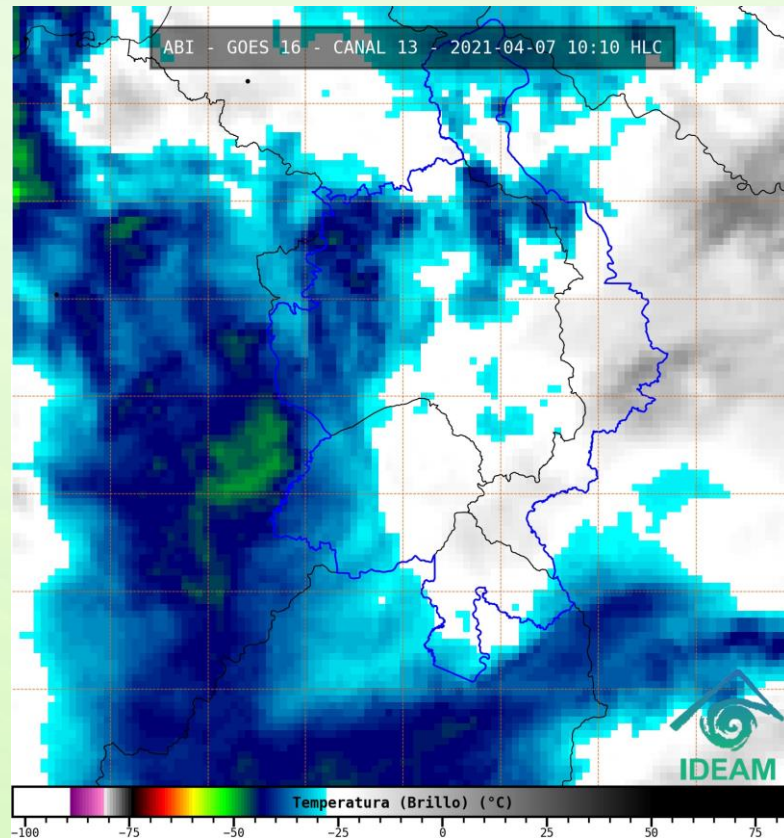


Imagen de satélite IR 10:10 HLC  
Fuente: IDEAM

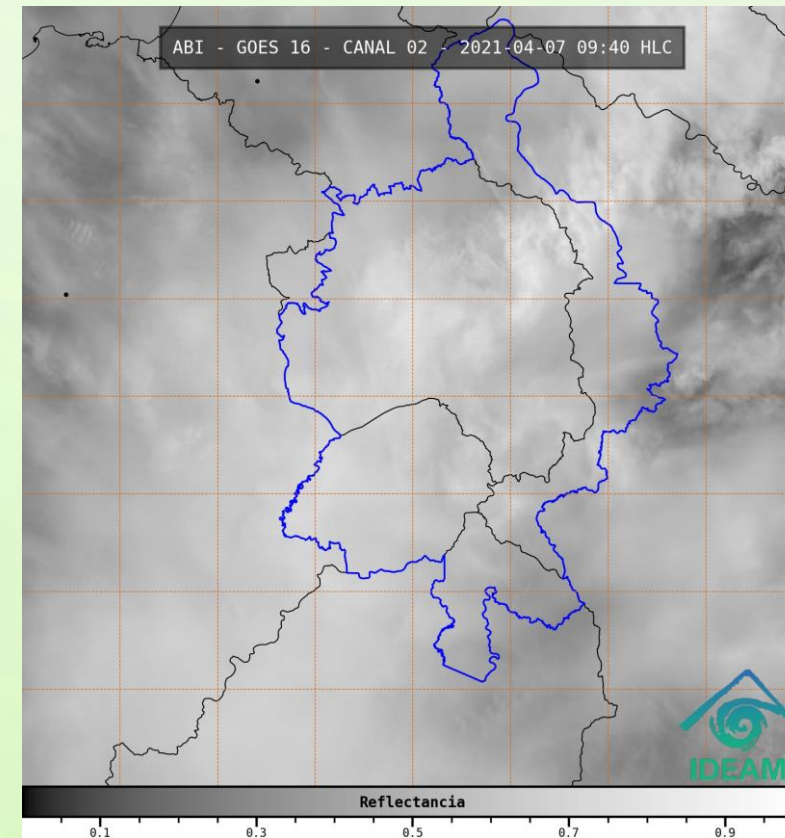
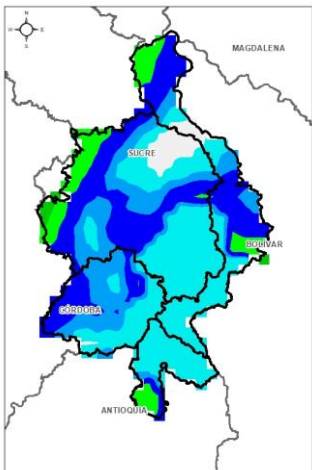


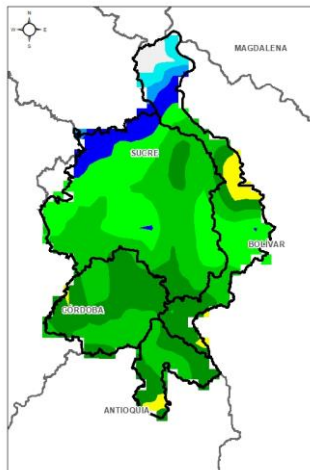
Imagen de satélite VIS 09:40 HLC  
Fuente: IDEAM

Recientemente, cielo mayormente nublado en toda la región, con lluvias muy ligeras.

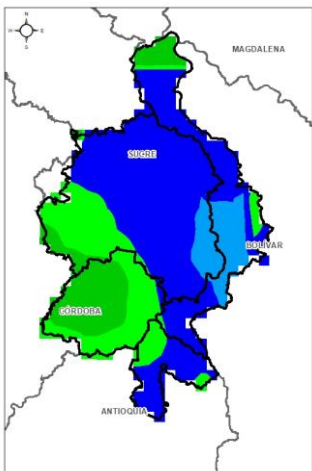
# 1.3 PRONÓSTICO METEOROLÓGICO



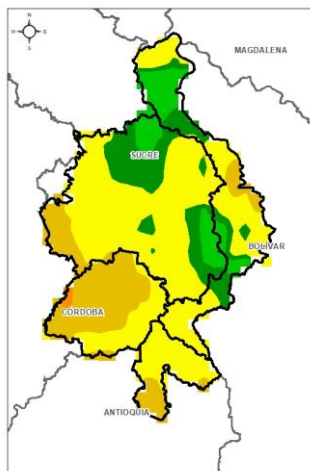
TARDE DEL 07 DE ABRIL



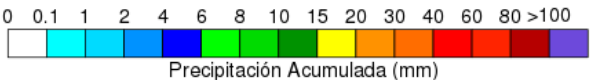
NOCHE DEL 07 DE ABRIL



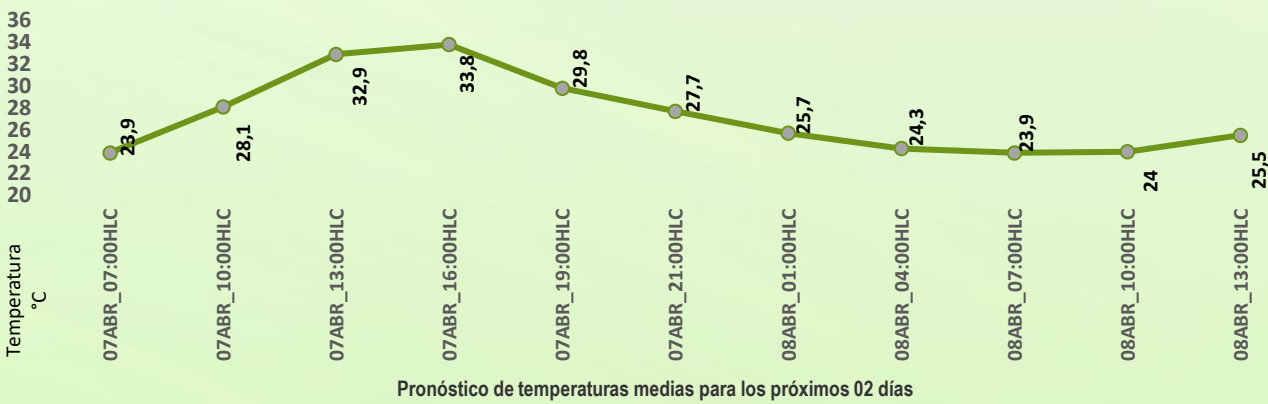
MADRUGADA DEL 08 DE ABRIL



ACUMULADO DEL 07 AL 08 DE ABRIL



Día	Jornada	Temperatura Máxima	Nubosidad	Tipo de Precipitación	Probabilidad de lluvia(%)
MIÉRCOLES 07 DE ABRIL	Tarde	34°C	Parcialmente nublado	Sin lluvias	40%
	Noche	25°C	Nublado	Lluvias aisladas	80%



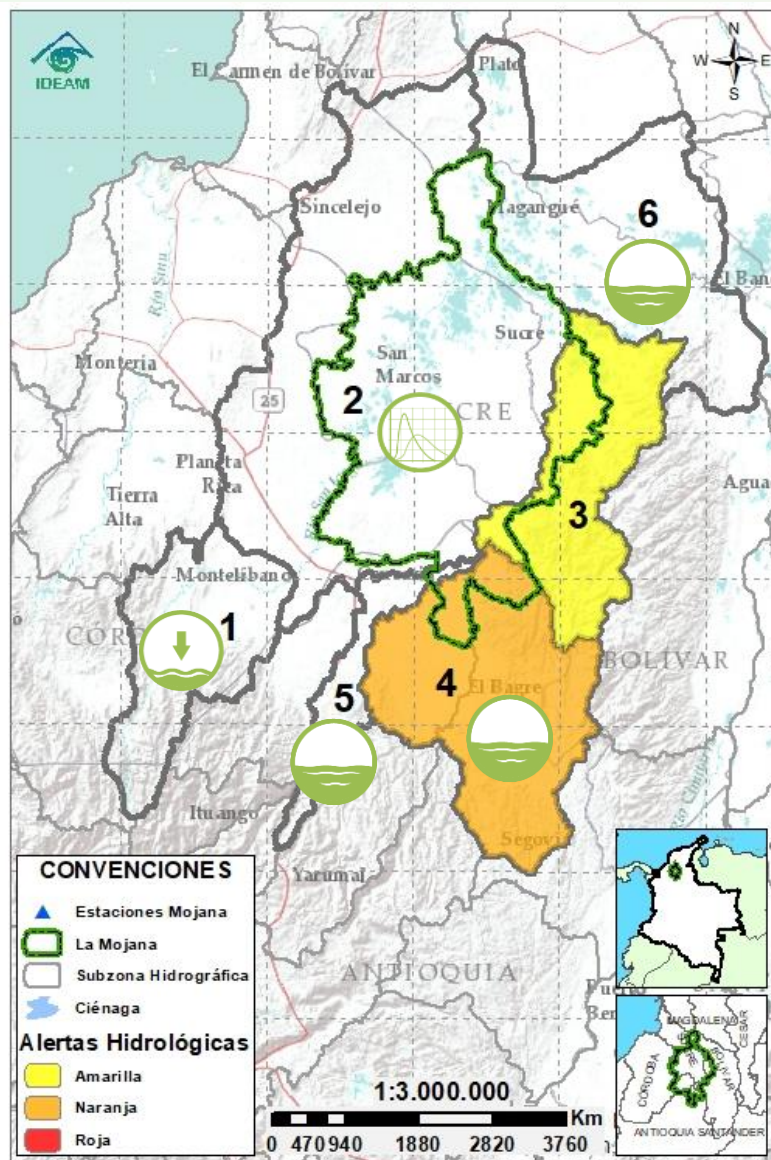
## PRONÓSTICO PARA EL MIÉRCOLES 07 DE ABRIL

**Precipitación:** En horas de la tarde se prevé cielo parcialmente nublado sin lluvias, luego en horas de la noche y madrugada se espera incremento de la nubosidad con posibilidad de lluvias aisladas en todo el territorio mojanero, principalmente hacia los municipios de Achí, San Jacinto del Cauca, Nechí, Guaranda, Majagual, San Benito Abad, San Marcos y Ayapel.

**Temperatura:** Las temperaturas máximas oscilarán entre los 32°C y 34°C y las mínimas entre los 23°C y 25°C. Las sensaciones térmicas máximas estimadas oscilarán entre los 34°C y 36°C.



## 2.1 CONDICIONES HIDROLÓGICAS ANTECEDENTES



Condiciones hidrológicas antecedentes para el 06/04/2021

### CONVENCIONES DE TERMINOS HIDROLÓGICOS

	<b>Lluvias</b>	Lluvias antecedentes intensas o continuas y/o pronóstico de las mismas, las cuales pueden generar crecientes súbitas en los ríos principales y sus afluentes.
	<b>Descenso</b>	Condición de disminución de niveles.
	<b>Ascenso</b>	Condición de aumento de niveles.
	<b>Creciente súbita</b>	Fenómeno natural que se presenta en los ríos de montaña como consecuencia de la ocurrencia de lluvias intensas o torrenciales en zonas de alta pendiente del cauce principal y sus afluentes.
	<b>Tránsito de crecientes</b>	Es el desplazamiento de una onda de crecida de aguas arriba hacia aguas abajo de la corriente.
	<b>Creciente por desembalse</b>	Proceso de tránsito del flujo de agua por descarga controlada desde un embalse.
	<b>Inundación</b>	Aumento en los niveles y/o caudales de los cuerpos de agua que superan la capacidad máxima de transporte o modificación de la sección transversal que la reduce, ocasionando el desbordamiento e inundación de sus zonas aledañas.
	<b>Niveles estables</b>	No se presentan fluctuaciones considerables de nivel del cuerpo de agua.



**Alerta ROJA**

**PARA TOMAR ACCIÓN** Advierte a los sistemas de prevención y atención de desastres sobre la amenaza que puede ocasionar un fenómeno con efectos adversos sobre la población, el cual requiere la atención inmediata por parte de la población y de los cuerpos de atención y socorro. Se emite una alerta sólo cuando la identificación de un evento extraordinario indique la probabilidad de amenaza inminente y cuando la gravedad del fenómeno implique la movilización de personas y equipos, interrumpiendo el normal desarrollo de sus actividades cotidianas.



**Alerta NARANJA**

**PARA PREPARARSE** Indica la presencia de un fenómeno. No implica amenaza inmediata y como tanto es catalogado como un mensaje para informarse y prepararse. El aviso implica vigilancia continua ya que las condiciones son propicias para el desarrollo de un fenómeno, sin que se requiera permanecer alerta.



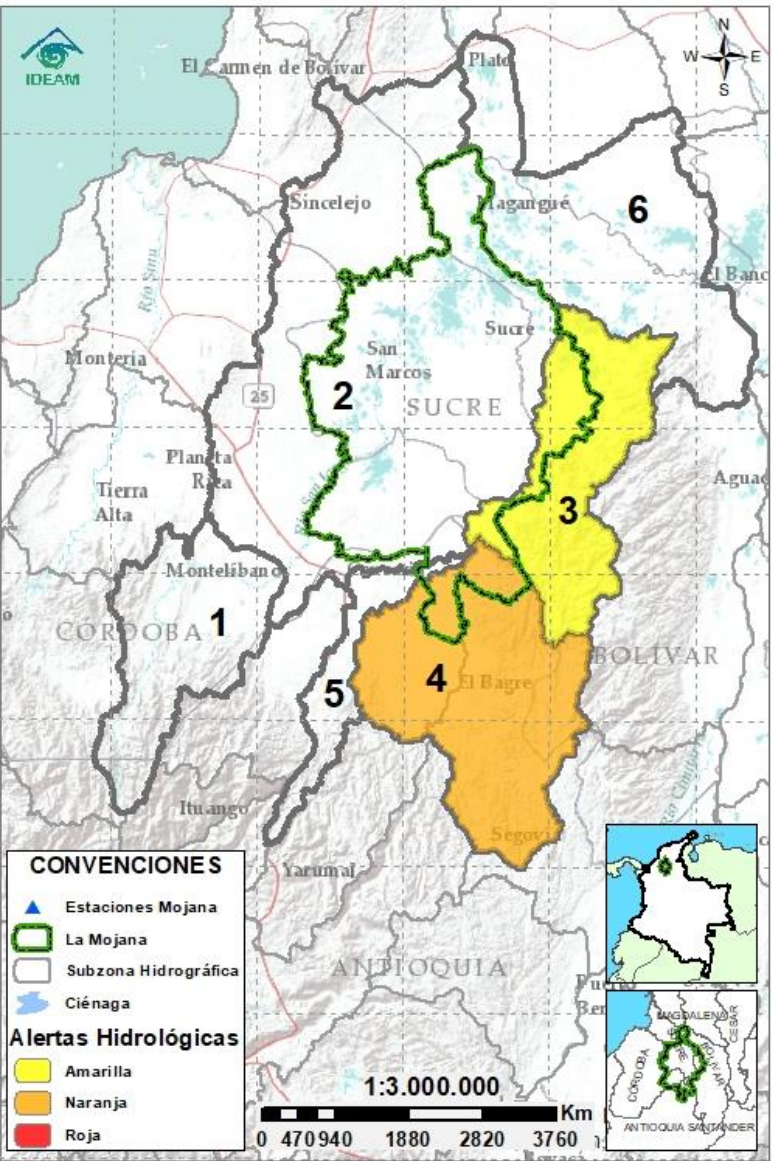
**Alerta AMARILLA**

**PARA INFORMARSE** Es un mensaje oficial por el cual se difunde información. Por lo regular se refiere a eventos observados, registrados o registrados y puede contener algunos elementos de pronóstico a manera de orientación. Por sus características pretéritas y futuras difiere del aviso y de la alerta, y por lo general no está encaminado a alertar sino a informar.

**SIN ALERTA** La información que se suministra se encuentra fuera de los umbrales de alerta.



## 2.2 CONDICIONES HIDROLÓGICAS ACTUALES



**Descripción condiciones hidrológicas:** alerta naranja para el Bajo Nechí y sus aportantes, con posibilidad de incremento en el río durante los próximos días. En el río San Jorge, continúa el tránsito de creciente a la altura del municipio de Ayapel (corregimiento Marralú), el cual estaría iniciando fase de descenso en las próximas horas, al continuar la descarga de caudal hacia el municipio de San Marcos. En cuanto al río Cauca, se mantiene alerta amarilla en la subzona Directos al Bajo Cauca entre el río Nechí y el Brazo de Loba, donde los niveles se encuentran estables, pero con posibilidad de incrementos en las próximas horas. En el Bajo Magdalena, incluyendo el Brazo de Loba y el Brazo de Mompós, se mantienen niveles estables, a pesar de las fuertes lluvias ocurridas el día anterior.

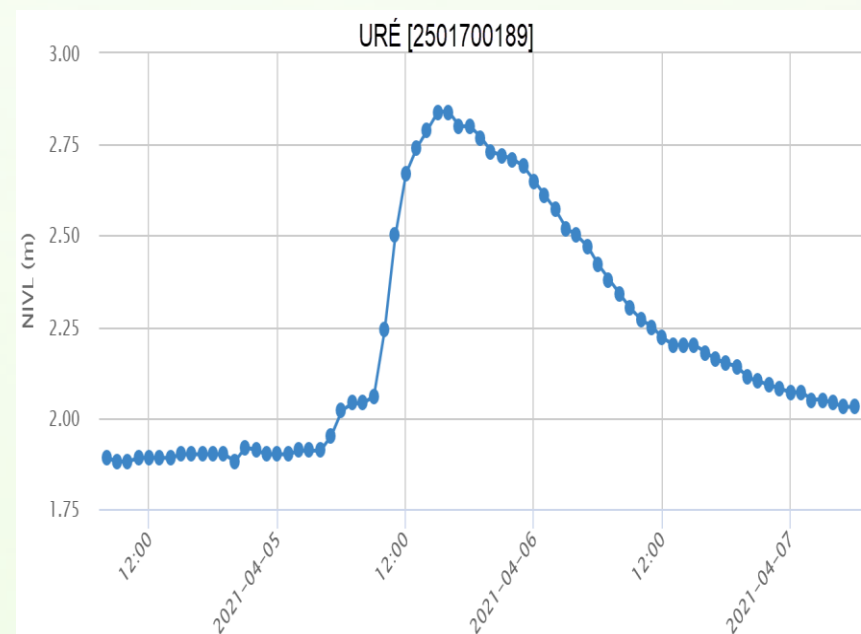
Alerta	Zona Hidrográfica	Subzona o Cuenca Hidrográfica	Condición predominante	Descripción de la alerta hidrológica
Sin alerta	1 Bajo Magdalena-Cauca - San Jorge	Alto San Jorge	 <b>Niveles en descenso</b>	Niveles en descenso en el Alto San Jorge y en sus aportantes, condición que se extenderá a lo largo del día hasta alcanzar niveles estables.
Sin alerta	2 Bajo Magdalena-Cauca - San Jorge	Bajo San Jorge	 <b>Tránsito de creciente</b>	Tránsito de creciente del río San Jorge a la altura Ayapel; se prevé para las próximas horas que dicho tránsito se vea reflejado a la altura de San Marcos. Las ciénagas y caños del Bajo San Jorge permanecen con niveles estables.
 <b>Alerta Amarilla</b>	3 Bajo Magdalena-Cauca - San Jorge	Directos al Bajo Cauca-ciénaga La Raya entre el río Nechí y Brazo de Loba	 <b>Niveles estables</b>	Niveles estables en el río Cauca, en el tramo Nechí-Pinillos, a la altura de Nechí, San Jacinto del Cauca y Guaranda, condición predominante durante el día de hoy. Sin embargo, no se descartan posibles incrementos en las próximas horas.
 <b>Alerta Amarilla</b>	4 Nechí	Bajo Nechí y Directos al Bajo Nechí	 <b>Niveles estables</b>	Niveles estables en el Bajo Nechí, en jurisdicción de los municipios de Zaragoza, El Bagre y Nechí. No se descarta la posibilidad de incrementos durante las próximas horas.
Sin alertas	5 Cauca	Directos al Cauca entre Pto. Valdivia y río Nechí	 <b>Niveles en ascenso</b>	Niveles en ascenso en el río Cauca, en su recorrido por el tramo Valdivia - Caucasia. No se esperan cambios importantes en el comportamiento del río para las próximas horas.
Sin alerta	6 Bajo Magdalena	Directos Bajo Magdalena entre El Banco y Plato	 <b>Niveles estables</b>	Niveles estables en el río Magdalena, incluyendo el Brazo de Loba y el Brazo de Mompós.

**Nota 1:** Las alertas hidrológicas pueden ser corregidas y/o actualizadas en el futuro. No representa una certificación oficial del IDEAM.

**Nota 2:** Es probable que los eventos hidrológicos reportados en las alertas emitidas no se estén presentando sobre los ríos principales sino sobre sus afluentes.

**Nota 3:** El IDEAM recomienda a la población ribereña estar muy atenta al comportamiento de los niveles de los ríos y atender las recomendaciones que la Unidad Nacional de Gestión del Riesgo de Desastres (UNGRD) emita para la implementación de medidas de contingencia ante posibles afectaciones por desbordamientos e inundaciones.

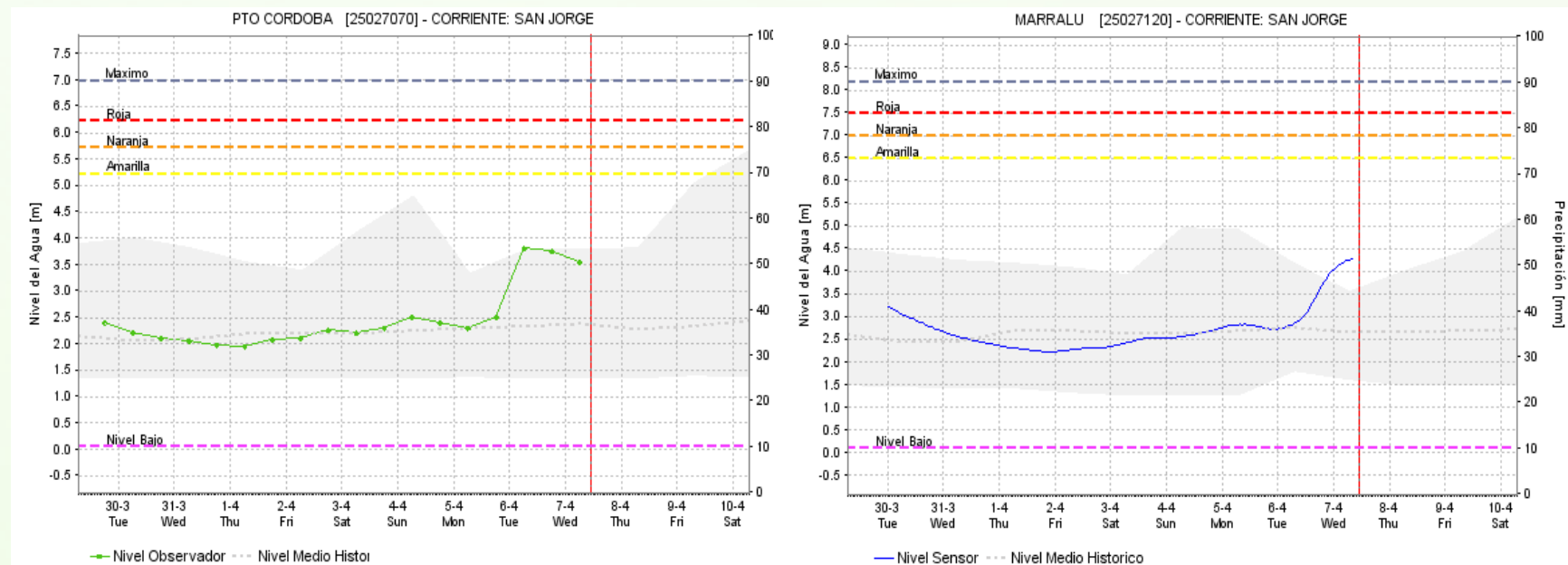
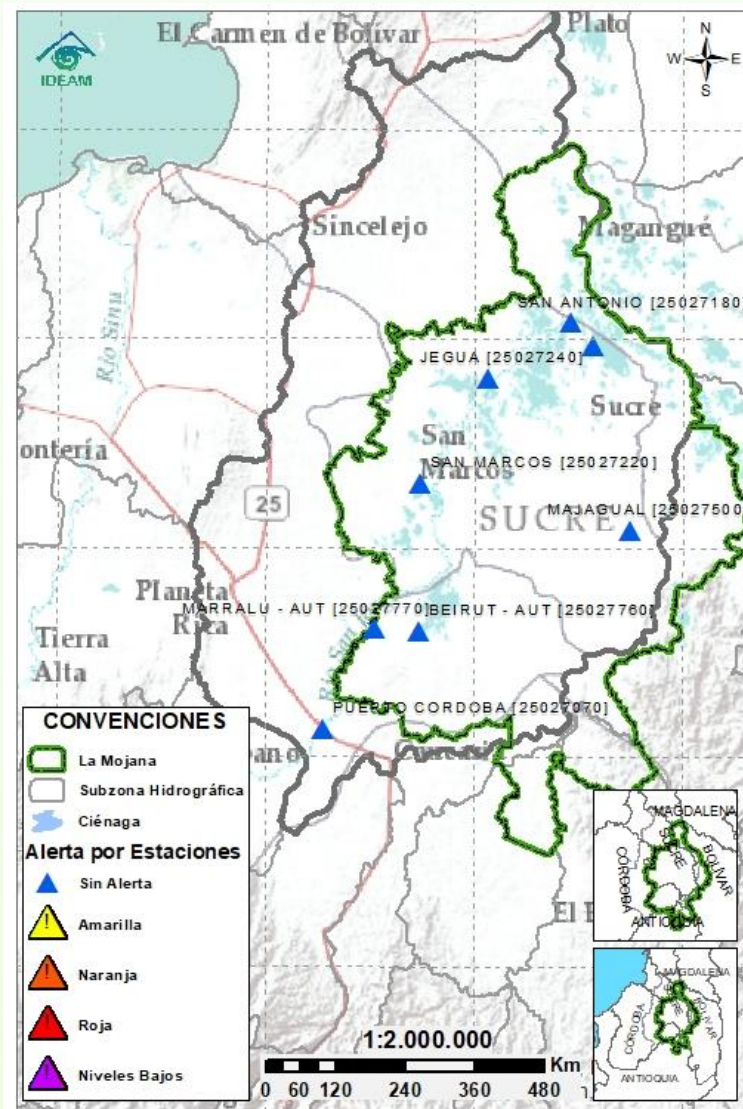
## 2.2.1 SUBZONA HIDROGRÁFICA DEL RÍO SAN JORGE CUENCA ALTA



Subzona hidrográfica	Alerta	Descripción
Cuenca alta del río San Jorge	Sin alerta	Descenso en los niveles de los aportantes al Alto San Jorge, ríos San Pedro (Puerto Libertador) y Uré (San José de Uré), condición que se prevé se mantenga durante la mañana de hoy, hasta estabilizarse en las horas siguientes.



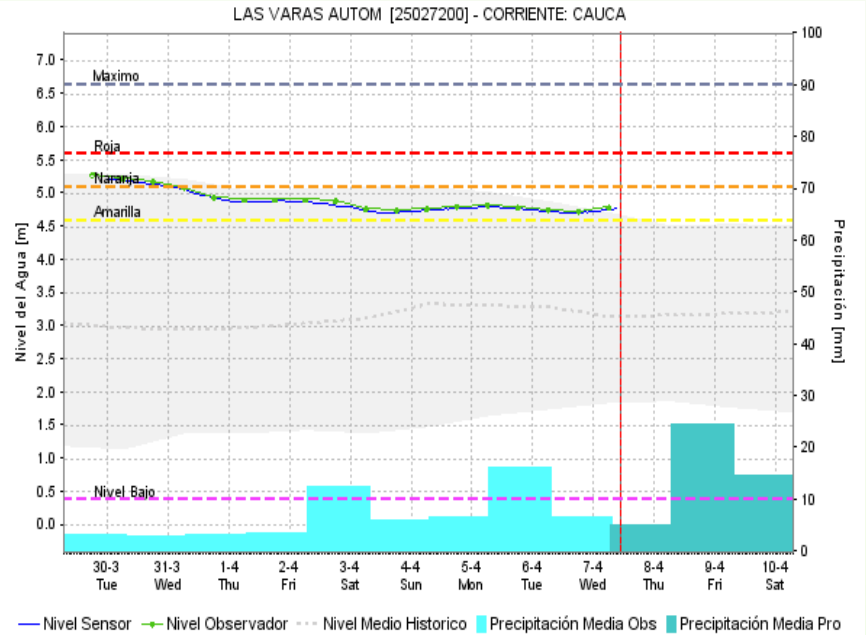
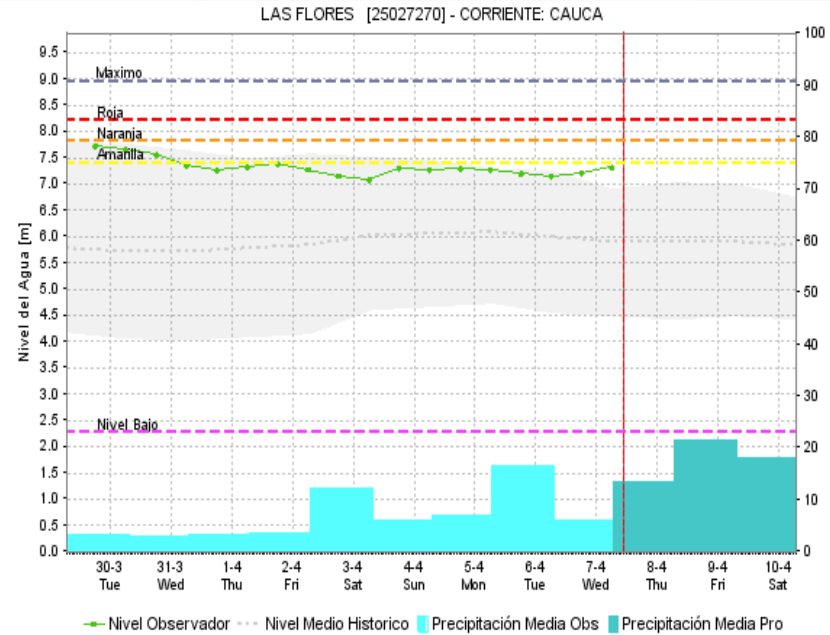
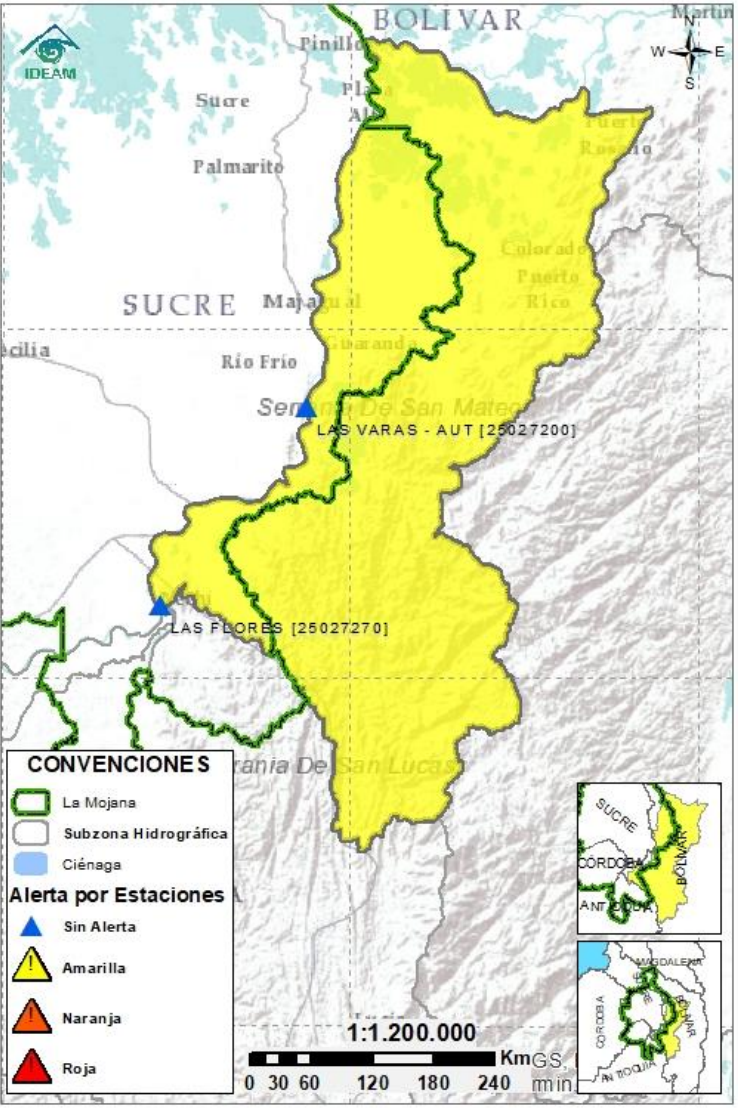
## 2.2.2 SUBZONA HIDROGRÁFICA DEL RÍO SAN JORGE CUENCA BAJA



Subzona hidrográfica	Alerta	Descripción
Cuenca baja del río San Jorge	Sin alerta	Tránsito de creciente a la altura de Ayapel (corregimiento Marralú) por descarga de caudal proveniente de la cuenca alta del San Jorge; se prevé que dicha creciente esté en tránsito por el municipio de San Marcos en las próximas horas. En las ciénagas y caños del Bajo San Jorge, localizadas en los municipios de San Marcos, Ayapel, San Benito Abad, Sucre, Majagual y Guaranda, se mantienen niveles predominantemente estables.

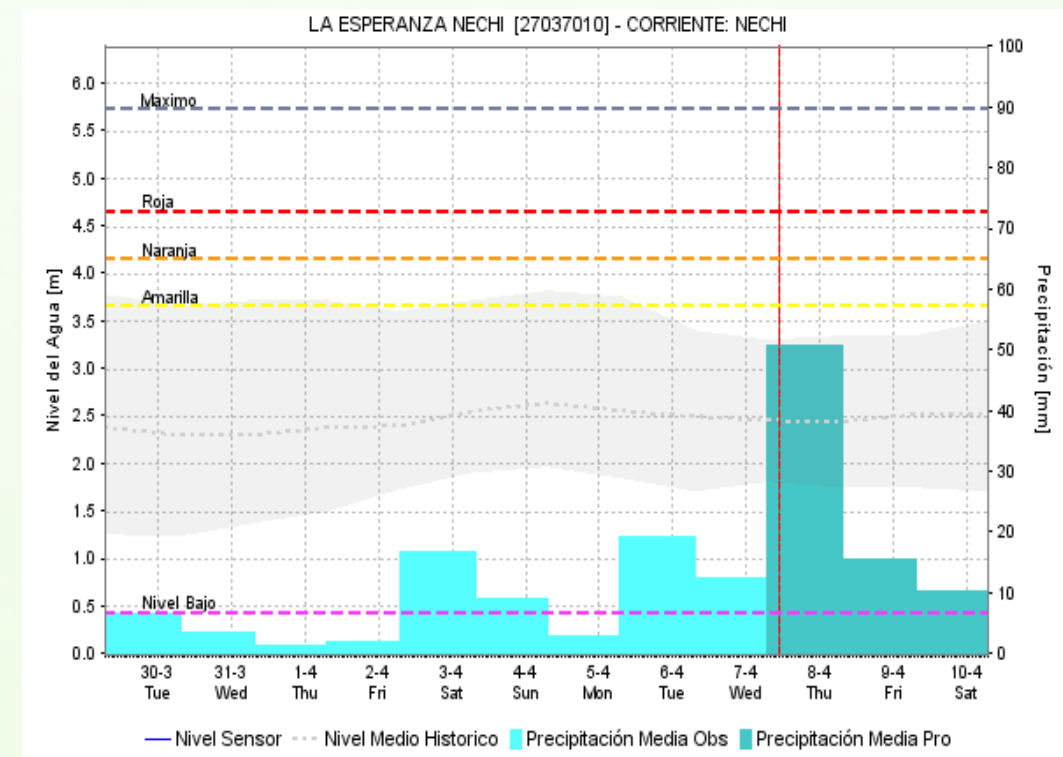
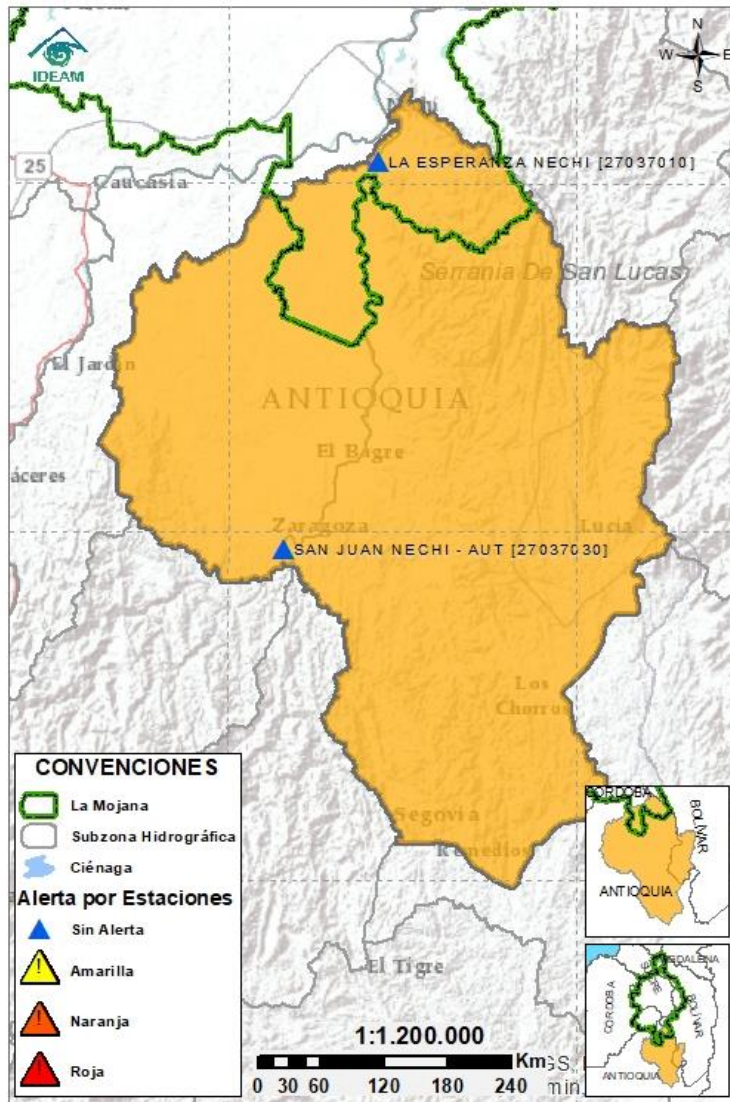


# 2.2.3 DIRECTOS AL BAJO CAUCA - CIÉNAGA LA RAYA ENTRE EL RÍO NECHÍ Y EL BRAZO DE LOBA



Subzona hidrográfica	Alerta	Descripción
Directos al bajo Cauca- Ciénaga La Raya entre el río Nechí y Brazo de Loba		Niveles estables con tendencia al ascenso en el río Cauca, tramo Nechí-Pinillos. Para las próximas horas, probabilidad de incrementos de nivel a la altura de los municipios de Nechí, San Jacinto del Cauca y Guaranda.

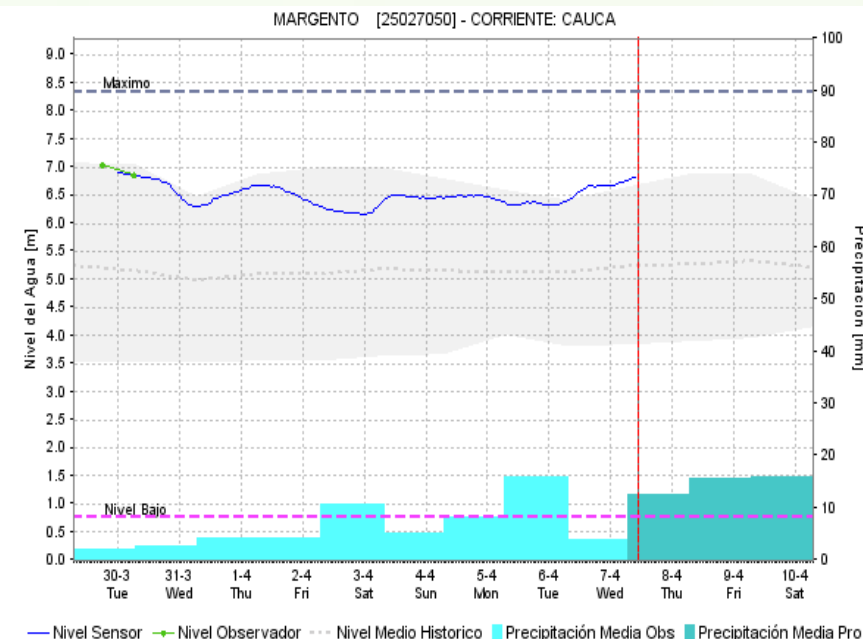
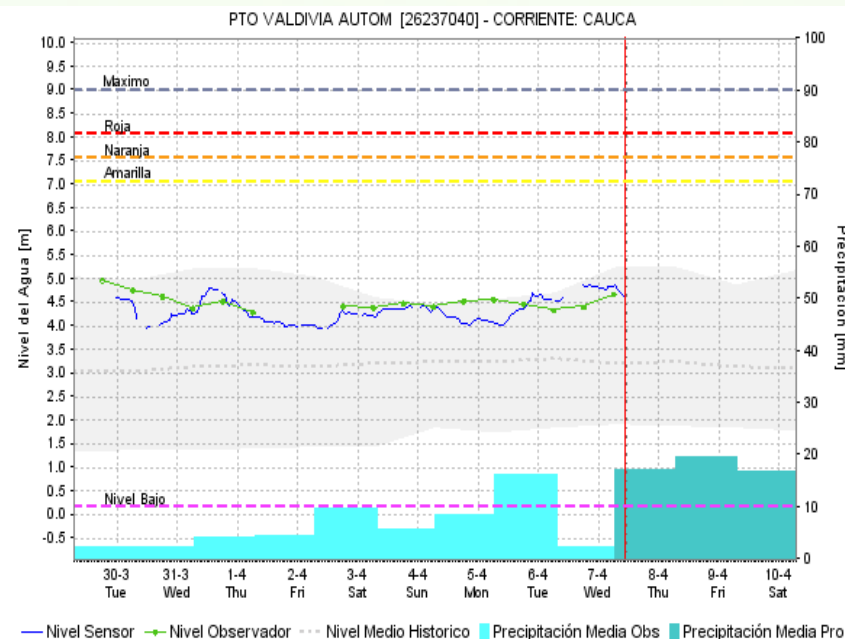
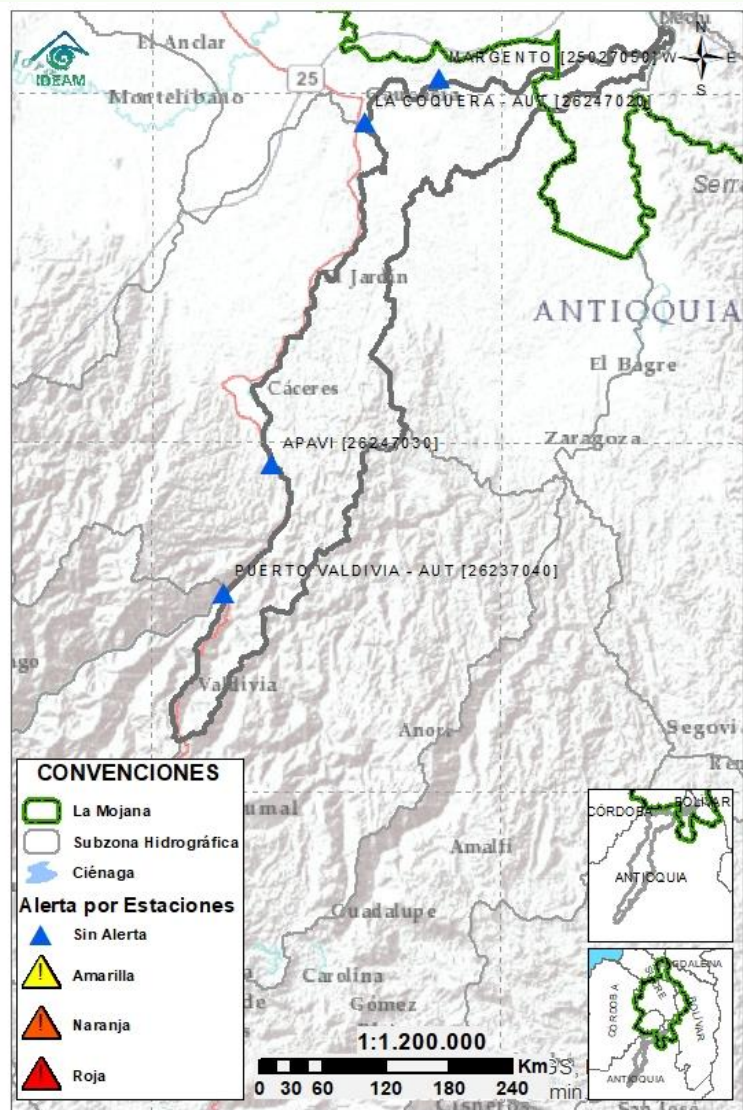
# 2.2.4 SUBZONA HIDROGRÁFICA DEL RÍO NECHÍ CUENCA BAJA



Subzona hidrográfica	Alerta	Descripción
Cuenca baja del río Nechí		Niveles estables en el río Nechí y sus aportantes, con probabilidad de incrementos principalmente en horas de la noche y madrugada.



## 2.2.5 DIRECTOS AL CAUCA ENTRE PTO. VALDIVIA Y RÍO NECHÍ



Subzona  
hidrográfica

Alerta

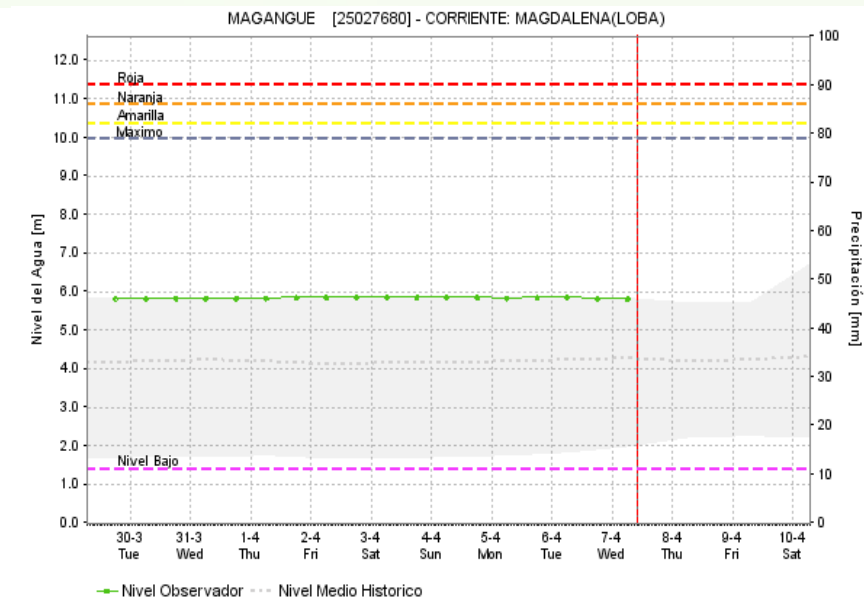
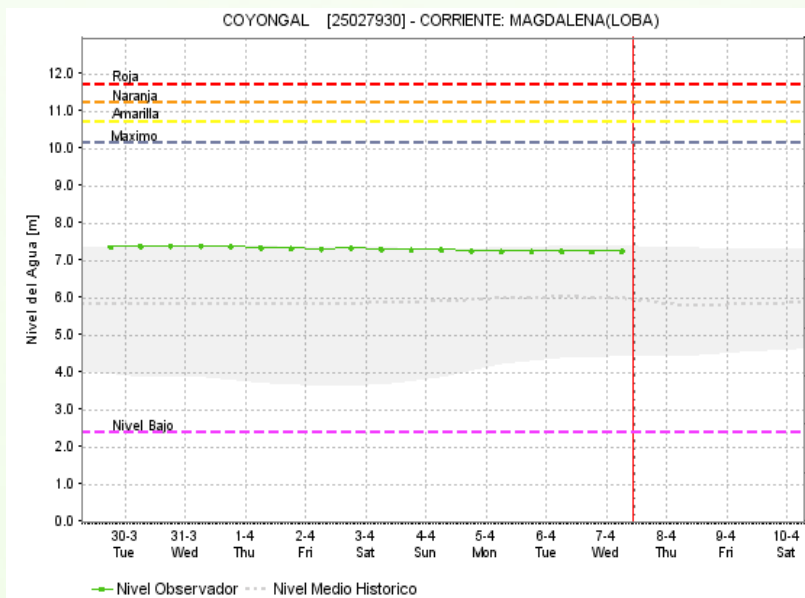
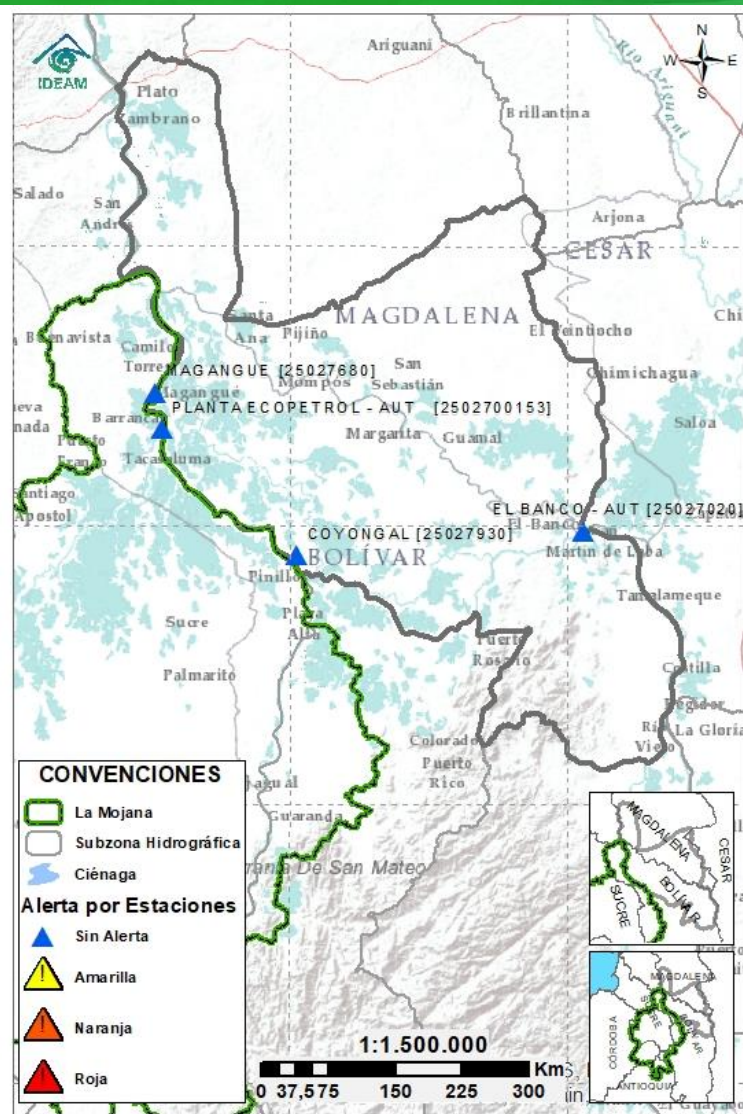
Descripción

Directos al  
Cauca entre  
Pto. Valdivia y  
río Nechí

Sin  
alerta

Niveles en ascenso en el río Cauca en su recorrido por los municipios de Valdivia y Nechí, condición que se extendería para las próximas horas.

## 2.2.6 DIRECTOS AL BAJO MAGDALENA ENTRE EL BANCO Y EL PLATO



Subzona hidrográfica	Alerta	Descripción
Directos Bajo Magdalena entre el Banco y el Plato	Sin alerta	Niveles estables en el río Magdalena (entre El Banco y Plato), en el Brazo de Loba (El Banco, San Martín de Loba, Hatillo de Loba, Barranco de Loba y Pinillos) y en el Brazo de Mompós (municipios de Guamal, San Sebastián de Buenavista, Mompós, San Zenón, Talaigua Nuevo, Santa Ana y Santa Bárbara de Pinto). No se prevé cambios en el comportamiento descrito para las próximas horas.





## Estaciones Meteorológicas Automáticas y Convencionales en la región de La Mojana

Leyenda	Estación	Municipio	Departamento	Tipo	Código
B1	Aeropuerto Baracoa	Magangué	Bolívar	Convencional	25025100
B2	Planta Ecopetrol	Magangué	Bolívar	Automática	250270153
B3	Las Varas	San Jacinto del Cauca	Bolívar	Convencional	25027200
C1	Ayapel	Ayapel	Cordoba	Convencional	25025030
C2	Caño Barro	Ayapel	Cordoba	Automática	13027040
C3	Marralú	Ayapel	Cordoba	Automática	25027770
S1	Majagual	Majagual	Sucre	Convencional	25020340
S2	San Benito Abad	San Benito Abad	Sucre	Convencional	25025180
S3	Santiago Apóstol	San Benito Abad	Sucre	Convencional	25020760
S4	San Marcos	San Marcos	Sucre	Automática	25025340
S5	San Luis	Sucre	Sucre	Convencional	25021370

## Horarios de monitoreo y pronóstico de las condiciones meteorológicas





El ambiente  
es de todos

Minambiente

## EQUIPO DE TRABAJO CRPA LA MOJANA

Elaborado por:

**RAFAEL ELÍAS MUNDARAY MAGO**, Meteorólogo  
**OLGA LUCÍA PULIDO MÉNDEZ**, Hidróloga

Con la colaboración de:

**JAIRO VÉLEZ**, Profesional SIG  
**MAYERLIN SANDOVAL**, Comunicadora

**MYRIAM ANDREA CALDERÓN**,  
Asesor Sistema de Alertas Tempranas

[www.corpomojana.gov.co](http://www.corpomojana.gov.co)

**Correo Electrónico:**

[corpomojana@corpomojana.gov.co](mailto:corpomojana@corpomojana.gov.co)

Cra. 21 # 21 A – 44 San Marcos - Sucre

Teléfono: (+575) 295 5347

**YOLANDA GONZALEZ HERNÁNDEZ**,

Directora General IDEAM.

**DANIEL USECHE SAMUDIO**,

Jefe Oficina del Servicio de Pronósticos y Alertas

[www.ideam.gov.co/](http://www.ideam.gov.co/)

**Correos electrónicos:**

[servicio@ideam.gov.co](mailto:servicio@ideam.gov.co),

[alertas@ideam.gov.co](mailto:alertas@ideam.gov.co)

Calle 25 d # 96b - 70, piso 3. Bogotá, D.C.

Teléfono: 307 5625 ext. 1334 - 1336.

**LILIANA QUIROZ**, Directora General de la Corporación para el  
Desarrollo Sostenible de La Mojana y el San Jorge –  
CORPOMOJANA.

**ÉDGAR ORTIZ PABÓN**, Gerente del Fondo Adaptación

**DIANA ISABEL DIAZ**, Coordinadora del Proyecto  
Mojana Clima y Vida.

